



**СМЕТНА ПАЛАТА**  
на Република България

## **АКТУАЛИЗИРАНИ УКАЗАНИЯ**

**за попълване на декларацията за имущество и интереси по  
Закона за Сметната палата**

**Март 2026 г.**

## ВЪВЕДЕНИЕ

Настоящите актуализирани указания са изготвени с цел практическо подпомагане на лицата, заемащи публични длъжности, при изпълнение на задълженията им, свързани с попълване и подаване на декларации за имущество и интереси по чл. 75, ал. 1, т. 2 и т. 4 от Закона за Сметната палата (ЗСП).

Актуализираните образци на декларации са публикувани на интернет портала на Сметната палата (СП) на адрес: <https://www.bulnao.government.bg>.

Декларирането е една от най-ефективните мерки за превенция на корупцията, която Сметната палата следва да осъществява с влизането в сила на измененията и допълненията на ЗСП, считано от 14.02.2026 г. Целта на декларирането е да се осигури публичност и възможност за мониторинг на имущественото състояние на лицето по време на заемане на съответната публична длъжност.

Указанията съдържа правната рамка, предварителна настройка на компютъра, начина за попълване на декларацията, начина за извършване контрол на данните.

ЗСП задължава всички лица от обхвата на чл. 74, ал. 1 и § 1а от ЗСП да подават декларация за имущество и интереси. Това служи за насърчаване на прозрачността, отчетността и превенция на корупцията в публичната администрация и съдебната система в полза на общественото доверие.

## ЧАСТ I

### 1. ВИДОВЕ ДЕКЛАРАЦИИ, СРОКОВЕ И РЕД ЗА ПОДАВАНЕТО ИМ

#### 1.1 Видове декларации

Лицата, заемащи публични длъжности от обхвата на ЗСП имат задължение да подават следните декларации:

1. декларация за несъвместимост;
2. декларация за имущество и интереси;
3. декларация за промяна в декларираните обстоятелства в декларацията по т. 1;
4. декларация за промяна в декларираните обстоятелства в декларацията по т. 2 в частта за интересите и за произхода на средствата при предсрочно погасяване на задължения и кредити.

Декларацията за несъвместимост по т. 1 и тази по т. 3 се подават пред органа по избора или назначаването, който орган утвърждава образеца на същите. За общинските съветници и кметове тези декларации се подават пред постоянна комисия на съответния общински съвет.

Пред СП следва да се подават:

1. декларация за имущество и интереси;
2. декларация за промяна в декларираните обстоятелства в горепосочената декларация в частта за интересите и за произхода на средствата при предсрочно погасяване на задължения и кредити.

Декларациите се подават по образец, утвърден от СП.

#### 1.2 Срокове за подаване

Лицата, по чл. 74, ал. 1 от ЗСП са длъжни да декларират пред СП своето имущество и интереси, имуществото и доходите и на своите съпрузи (ги) и на ненавършилите пълнолетие деца, както и на лицата, с които се намират във фактическо съжителство на съпружески начала в сроковете по чл. 78 от ЗСП, както следва:

1. в едномесечен срок от заемането на публична длъжност;
2. ежегодно до 15 май - за предходната календарна година;
3. в едномесечен срок от освобождаване на длъжността.

В срок до един месец от подаването на декларация за имущество и интереси съответното лице може да направи промяна в декларацията си, когато това се налага за отстраняване на пропуски или допуснати грешки в декларираните обстоятелства.

Може да направите промяната, като допълните или коригирате само конкретните данни по вече подадената декларация. Не е необходимо да попълвате изцяло нова декларация. Декларация за промяна може да се подаде повече от един път, стига да е в допустимия срок.

При промяна на заеманата длъжност, включително и когато е налице прекъсване не повече от един месец между заемането на длъжностите, за които съответното лице е задължено по този закон, не се подава нова декларация за

имущество и интереси. Лицето не подава и нова декларация за несъвместимост, освен ако за новата длъжност са предвидени различни несъвместимости.

При промяна на заеманата длъжност с друга длъжност по чл. 74, ал. 1 от ЗСП, лицето, което остава задължено да декларира, не подава в едномесечен срок от промяната встъпителна, респективно – финална декларация.

### **1.3 Начин за подаване**

Декларациите следва да се подават на хартиен и на електронен носител по образец, утвърден от СП. Декларацията се попълва на електронен носител след което се разпечатва на хартиен носител и се подписва от декларатора. Двата носителя трябва да съдържат идентични данни и да имат едно и също **контролно число**. Контролното число се валидира след коректно попълване на декларацията и се изписва на първата й страница в долния ляв ъгъл. То съдържа цифри и букви. Всяко контролно число е уникално и се явява защита на попълнените от декларатора данни. Контролното число предупреждава за грешно вписани данни. Декларации, подадени с неуспешна валидация или с различни контролни числа се приемат за нередовно подадени.

Декларация на хартиен и технически носител се подава по пощата с обратна разписка или лично на адрес: София 1000, пл. „Света Неделя“ № 6, за дирекция „Публичен регистър“ в СП.

Декларацията може да се подаде по електронната поща на адрес: [publicregistry@caciaf.bg](mailto:publicregistry@caciaf.bg) само когато деклараторът притежава електронен подпис, съгласно Закона за електронния документ и електронния подпис.

Декларация, подадена само на електронен носител, се смята за неподадена, освен когато е подадена в съответствие със Закона за електронния документ и електронните удостоверителни услуги.

Декларацията може да се подаде и чрез Система за сигурно електронно връчване, поддържана от Министерство на електронно управление“ на адрес: <https://edelivery.egov.bg>, като се използва досегашният профил на дирекция „Публичен регистър“.

## **ЧАСТ II**

### **1. ПРЕДВАРИТЕЛНА НАСТРОЙКА НА КОМПЮТЪРА**

Преди попълване на декларацията, деклараторът е необходимо да спазва следните действия:

**1.** Декларацията да се прехвърли от интернет портала на СП върху твърдия диск на компютъра/лаптопа;

**2.** Да се спазят следните изисквания за предварителна настройка, съобразно версията на Microsoft Office, инсталиран на компютъра/лаптопа на който се попълва декларацията.

Декларацията за имущество и интереси е изготвена на базата на таблици във формат на Excel. Преди започване на попълването на декларацията, следва да се провери, че Excel е настроен да допуска работа с макроси, като проверката и настройката стават по следния начин:

#### **1.1 За MS Office 2003 и по ниска версия, инсталиран на български език:**

Стартирайте Вашият MS Excel;  
От менюто изберете „Инструменти“;  
От падащото меню изберете „Опции“;  
В появилия се прозорец в горната част изберете „Защита“;  
В прозореца, който ще се отвори, в долния му десен край изберете бутона „Защита от макроси“;

Ще се появи малък прозорец със заглавие „Защита“ и списък от следните възможности:

Много висока;  
Висока;  
Средна;  
Ниска.

Изберете една от следните възможности: „Средна“ или „Ниска“. Затворете Excel, за да могат промените да влязат в сила. Сега сте готови да заредите декларацията и да работите с нея.

## **1.2 За MS Office 2003 и по ниска версия, инсталиран на английски език:**

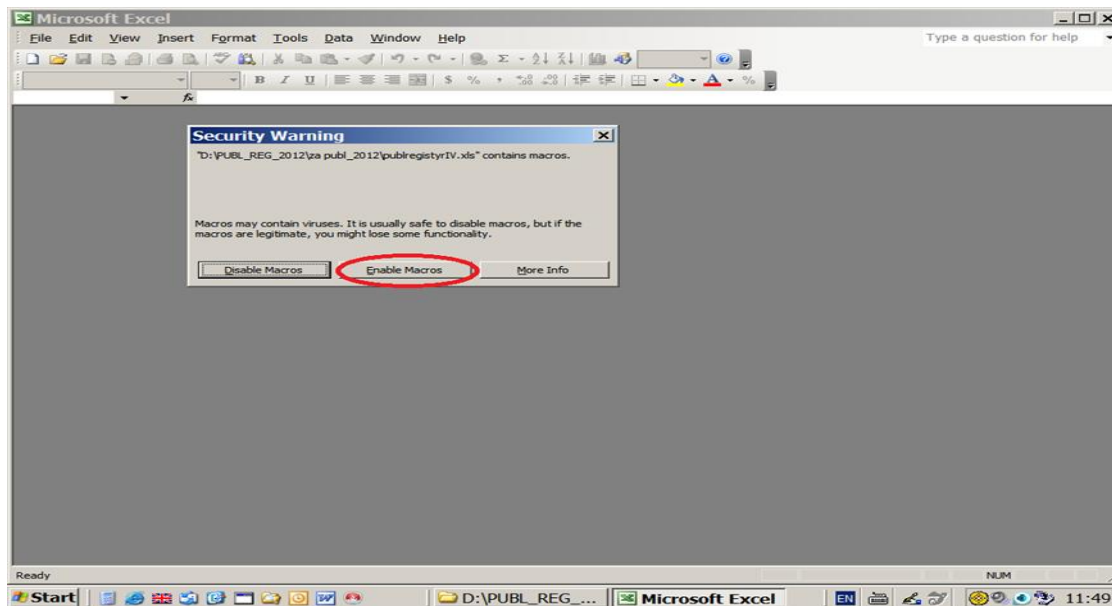
Стартирайте Вашият MS Excel;  
От менюто изберете „Tools“;  
От падащото меню изберете „Options“;  
В появилия се прозорец в горната част изберете „Security“;  
В прозореца, който ще се отвори, в долния му десен край изберете бутона „Macro Security“;

Ще се появи малък прозорец със заглавие „Security“ и списък от следните възможности:

Very high;  
High;  
Medium;  
Low.

Изберете една от следните възможности: „Medium“ или „Low“. Затворете Excel, за да могат промените да влязат в сила. Сега сте готови да заредите декларацията и да работите с нея.

Възможно е при отваряне на декларацията да излезе меню със съобщение за защита от макроси, тогава се натиска бутона „Разреша макросите“ (Enable macros).



### 1.3 За MS Office 2003 и по-висока версия, инсталиран на английски език:

Стартирайте Вашият MS Excel;

Кликнете с левия бутон на мишката на картинката в горния ляв ъгъл „Office button“;

Изберете „Excel Options“ от прозореца отдолу в дясно. Изберете последователно следните команди:

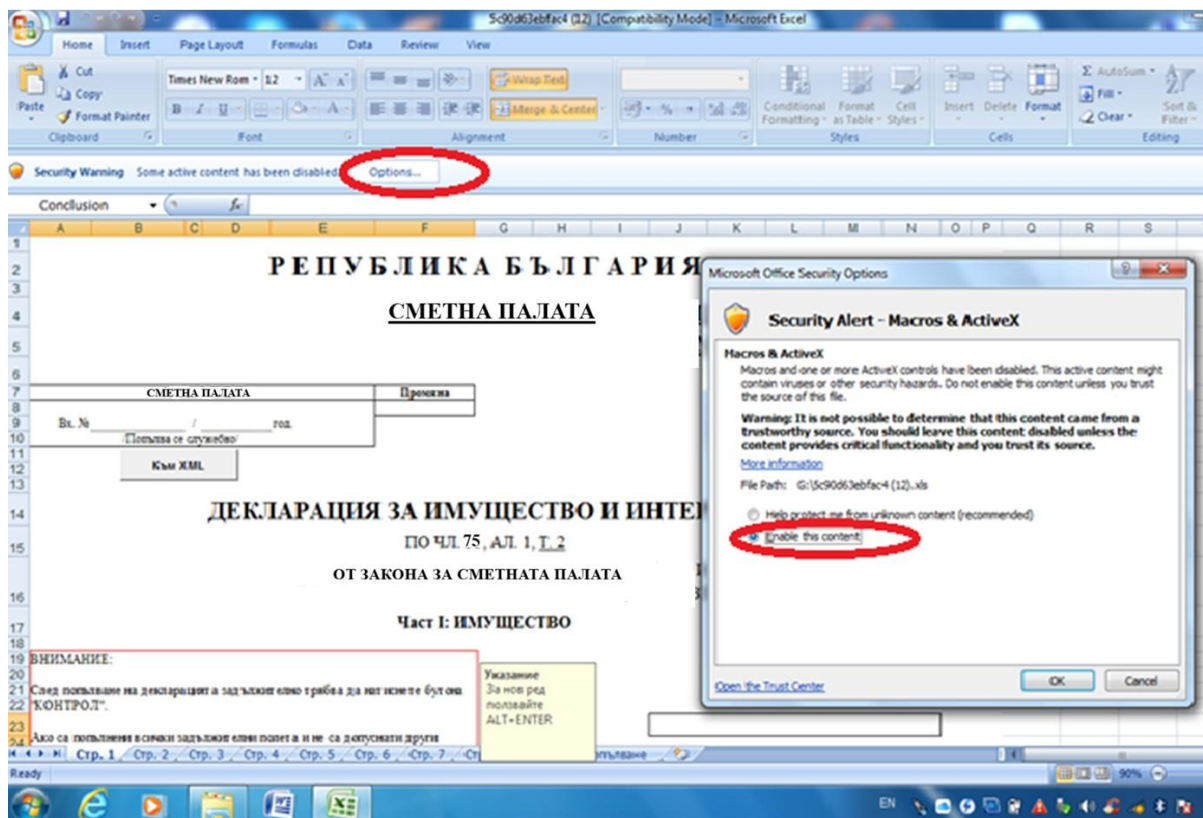
„Trust Center“;

„Trust Center Settings“ – дясно долу;

„Macro Settings“ и изберете „Enable All Macros“.

Затворете Excel, за да могат промените да влязат в сила. Сега сте готови да заредите декларацията и да работите с нея.

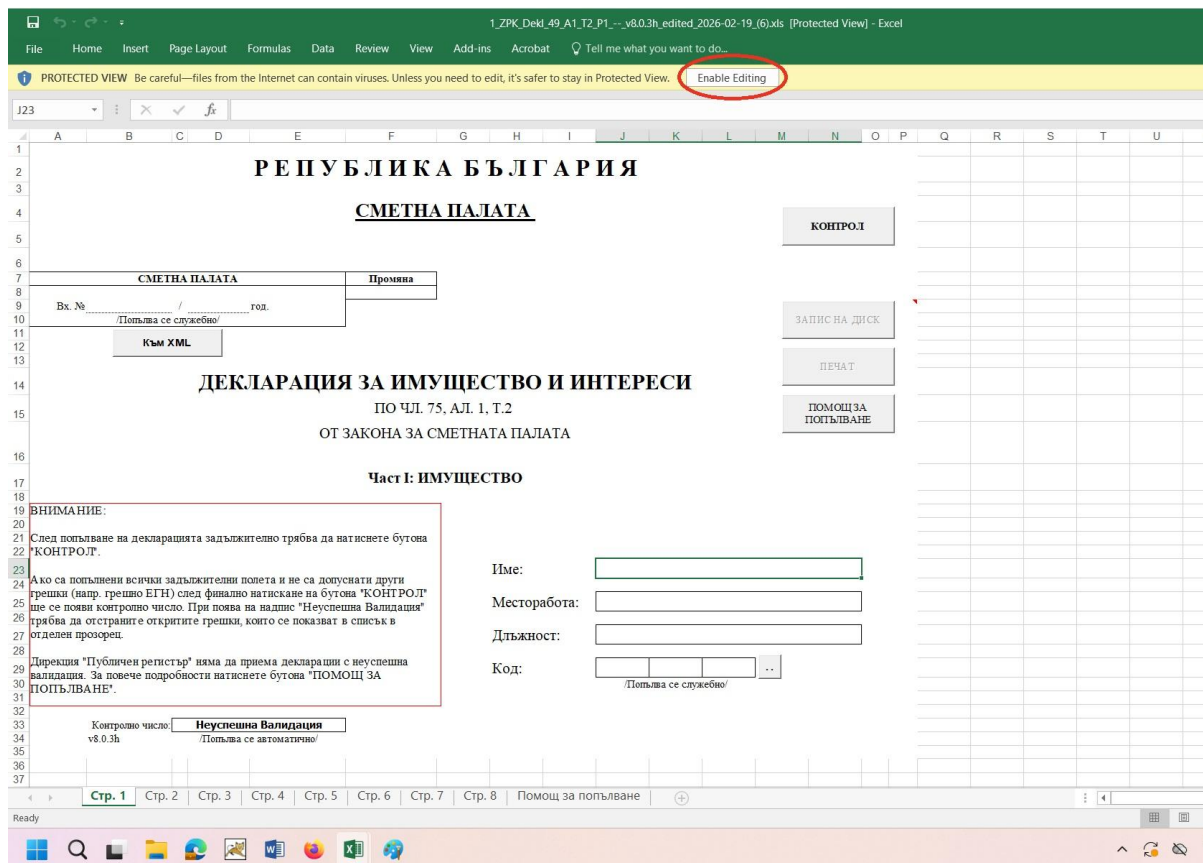
Ако при стартиране се появи съобщение „Security Warning“, кликвате на посочените бутони „Options“ и от лентата на новия екран „Security Alert“ – Macro направете избора „Enable this content“. Ако в лентата „Security Warning“ се появи директно бутон „Enable content“ се кликва.



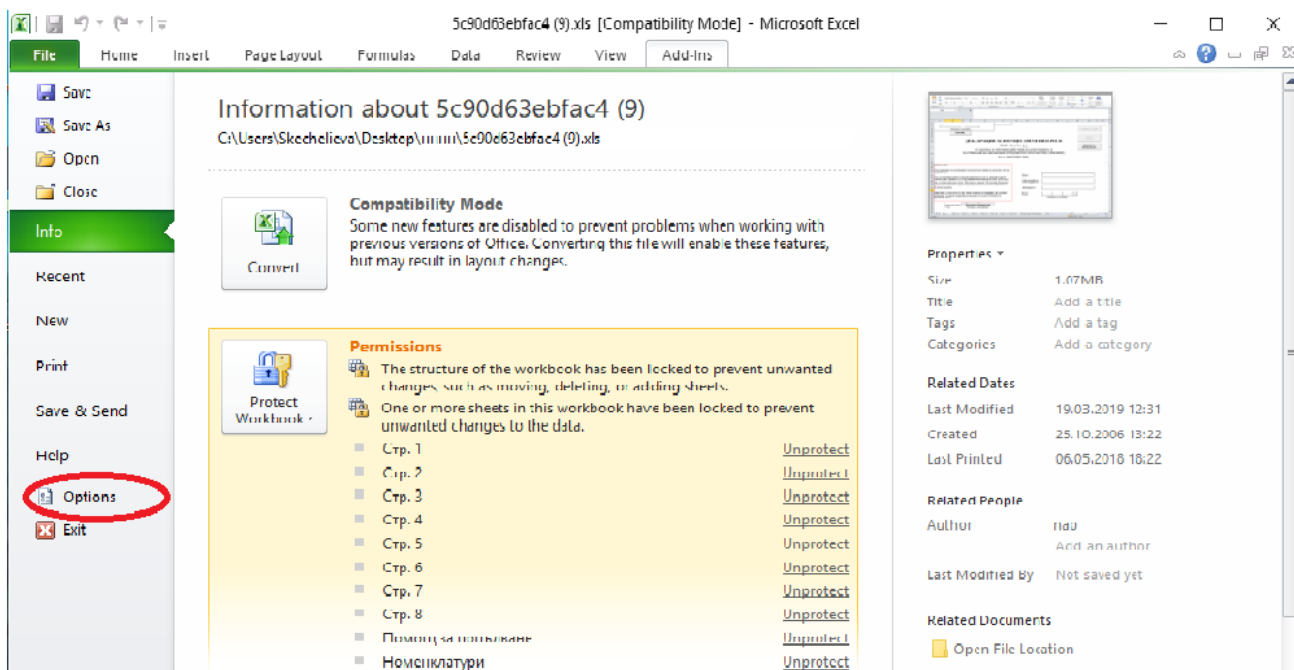
#### 1.4 За MS Office – 2010 и 2016, инсталиран на английски език:

Стартирайте Вашият MS Excel;

Кликвайте на посочените бутони ако се появят.

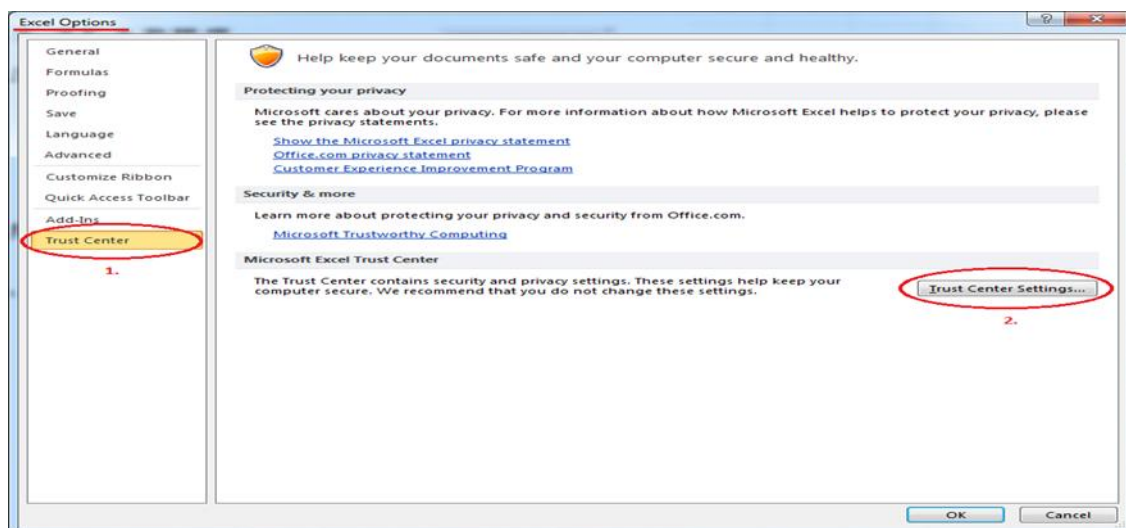


Кликнете с мишката в горния ляв ъгъл „File“. Изберете „Options“.

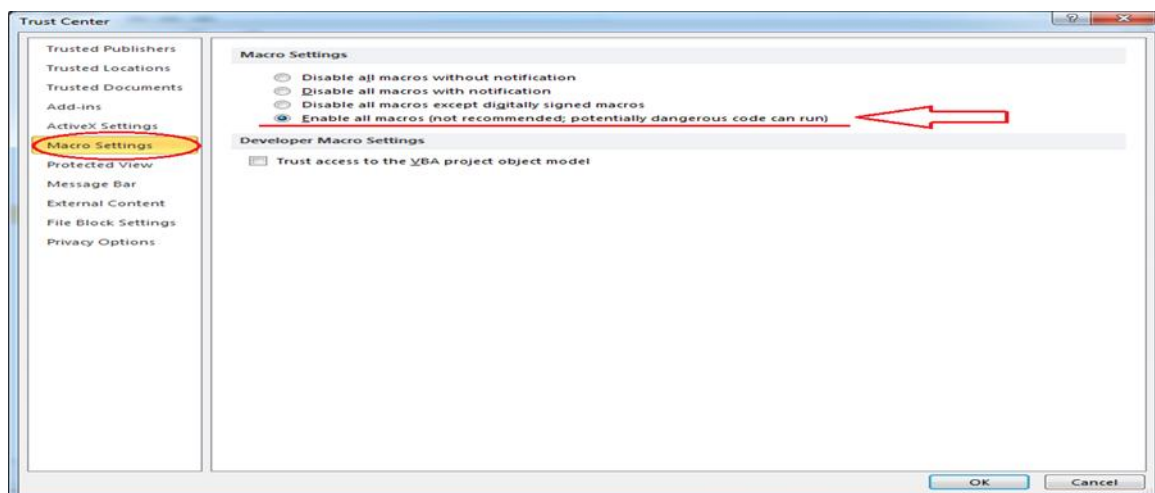


Изберете от прозореца вляво отдолу последователно следните команди:  
„Trust Center“;

„Trust Center Settings“ - дясно долу;



„Macro Settings“ и изберете „Enable All Macros“.

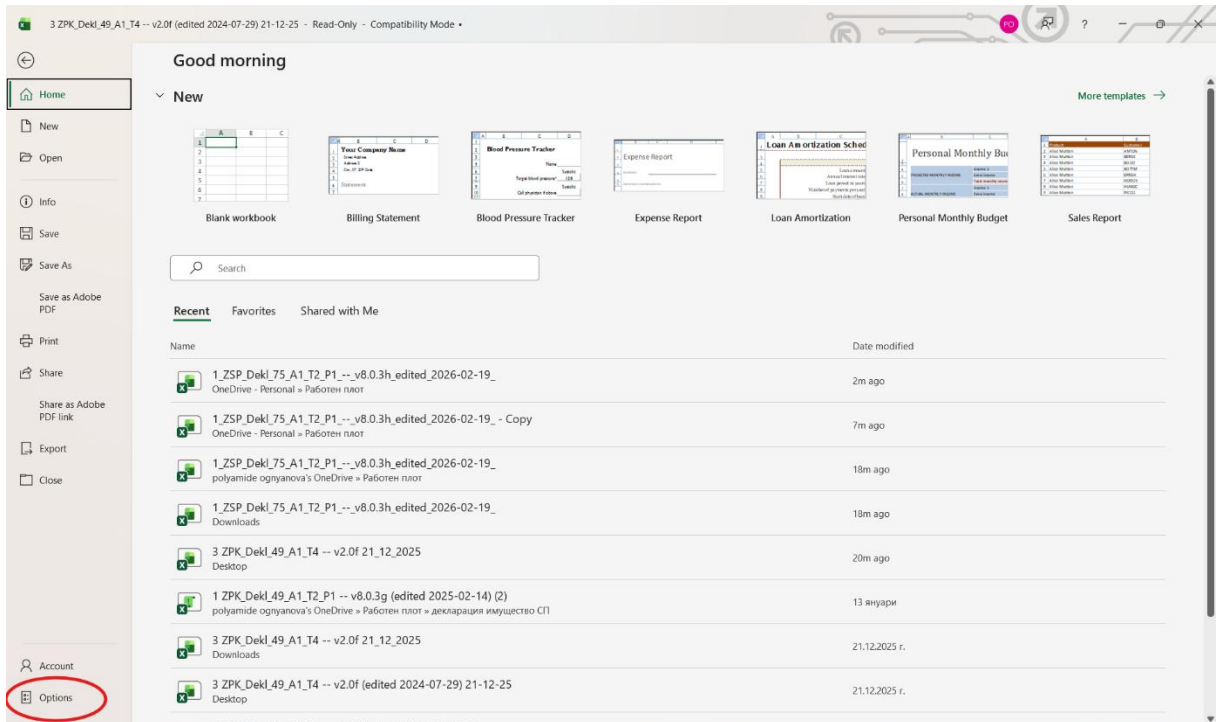


Затворете Excel, за да могат промените да влязат в сила. Сега сте готови да заредите декларацията и да работите с нея.

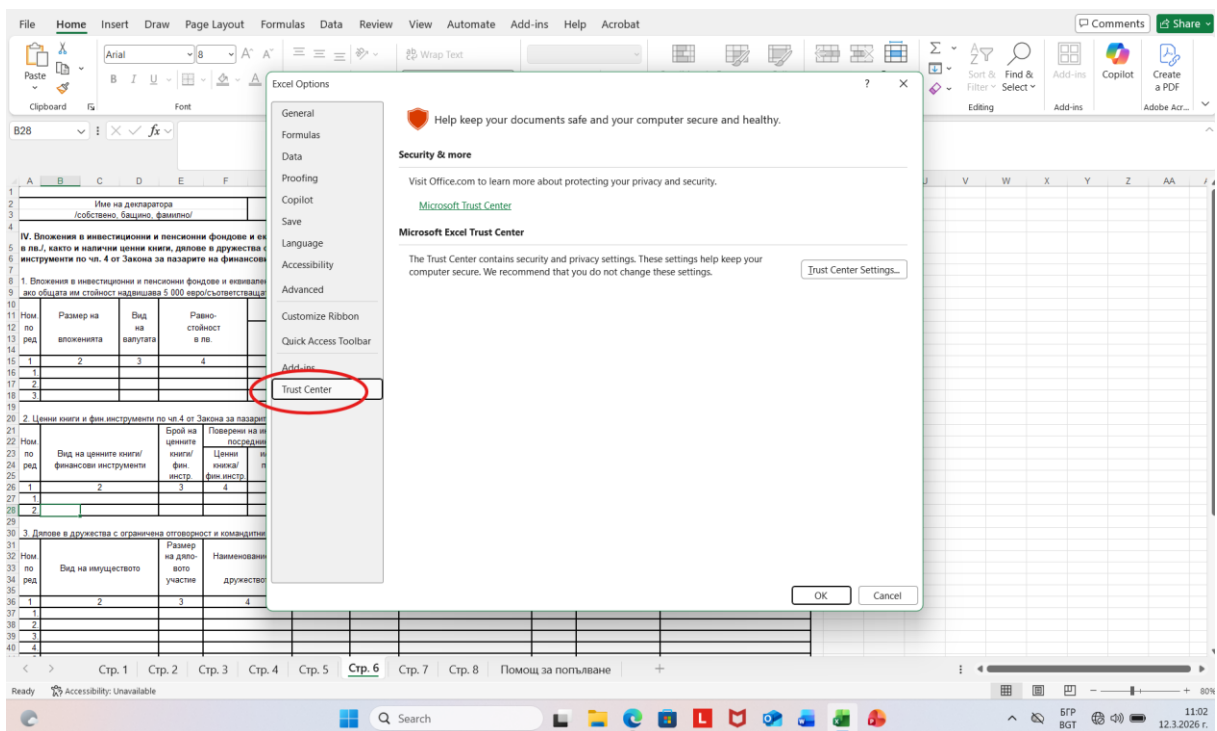
## 1.5 За MS Office – 2024:

Стартирайте Вашият MS Excel.

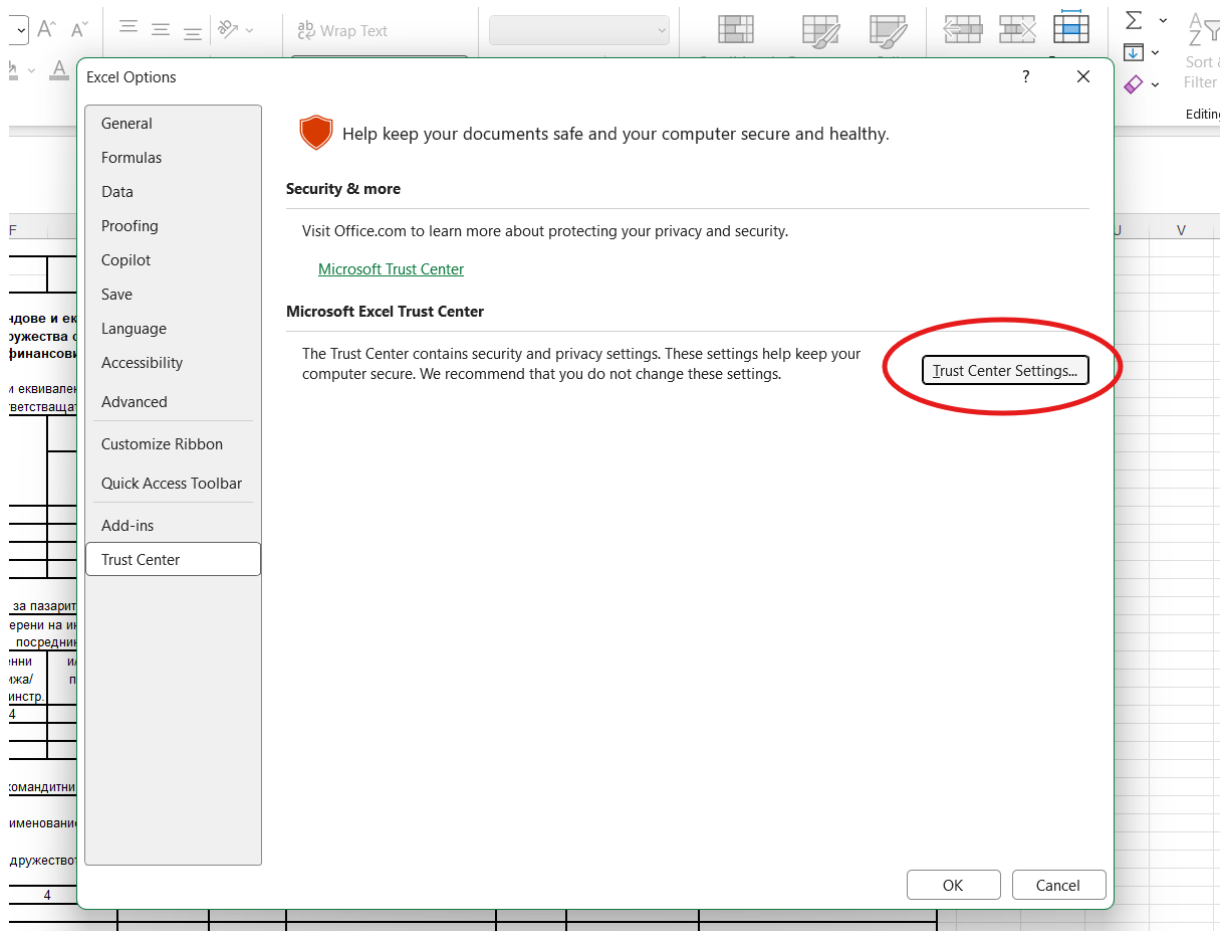
Заредете файл на декларация. От полето „Home“ изберете меню „Options“.



Изберете от прозореца вляво „Trust Center“.

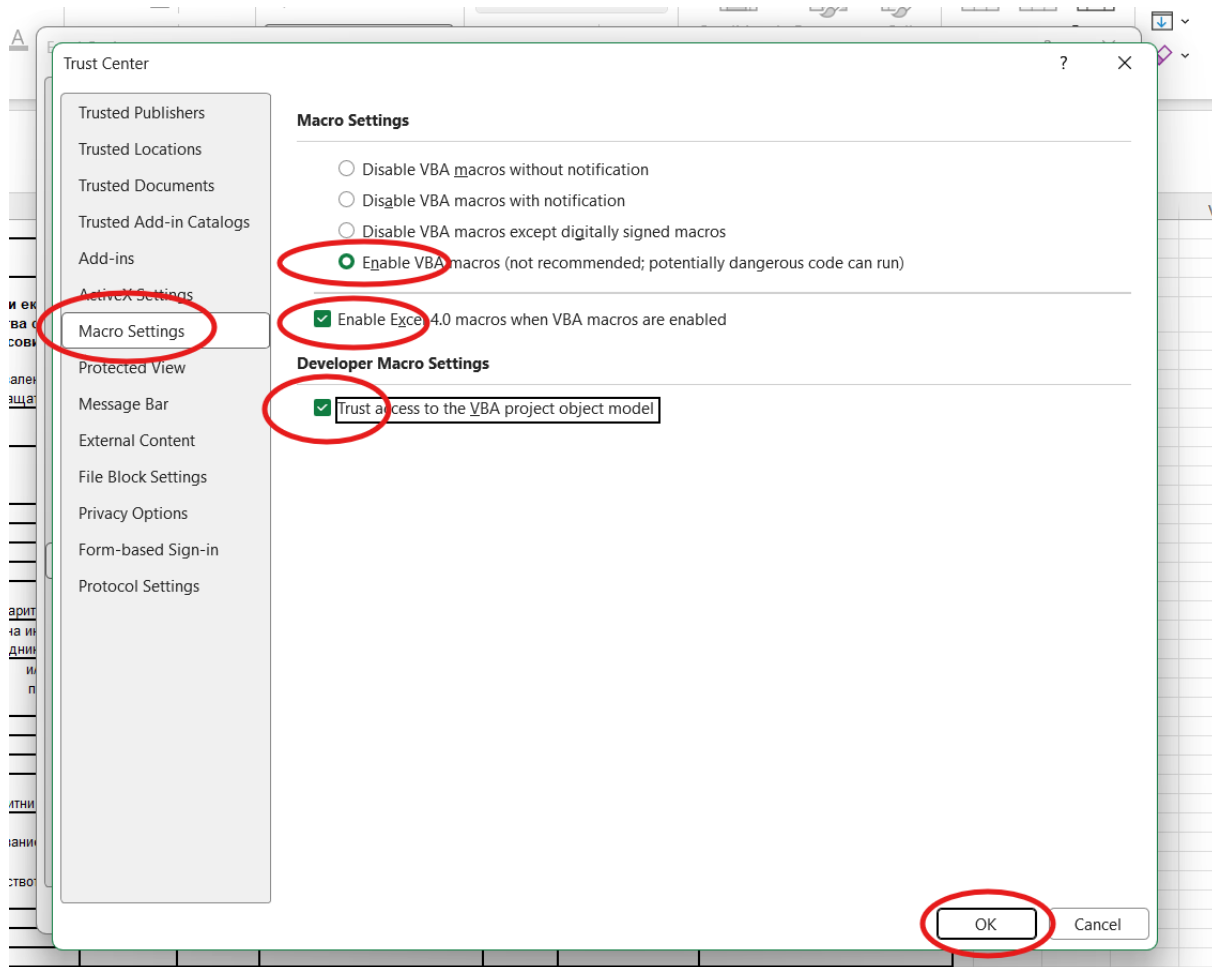


Изберете „Trust Center Settings“.



Изберете от менюто „Macro Settings“ и последователно маркирайте полетата, както е показано в изображението по-долу.

Затворете Excel, за да могат промените да влязат в сила. Сега сте готови да заредите декларацията и да работите с нея.



Накрая въведете ОК.

## ЧАСТ III

### 1. ОБЩИ ПРАВИЛА

Работата с декларацията е като работа с таблица на Excel, като достъпът е само до определените за попълване полета/таблицы.

За улеснение на декларатора стойностите в някои полета се въвеждат чрез номенклатури. Тези полета се разпознават по това, че след като позиционирате курсора върху тях, отдясно се появява малък бутон със стрелка надолу. След като го натиснете, се появява списък с допустими опции от които можете да избирате. Можете също така да въведете ръчно от клавиатурата желаната опция. В този случай, ако тя не съвпада с никоя от допустимите, ще получите съобщение за грешка.

В колоните, където се използват номенклатури можете да дописвате и текст в полето независимо от избора си. Например, ако сте избрали опция „Наследяване“, можете да допишете „и делба“ и по този начин пълното съдържание в полето ще стане „Наследяване и делба“. Това е направено, тъй като възможните случаи и комбинации са много и е трудно да се обхванат предварително.

Преди всяка таблица има поле, озаглавено „Нямам нищо за деклариране“. Ако изберете „X“ от падащото меню цялата таблица става недостъпна за попълване. Когато

дадена таблица не е маркирана с „X” в полето „Нямам нищо за деклариране”, трябва да бъде попълнен поне един ред в нея.

С изключение на случаите, изброени по-долу, всички полета в даден ред, който следва да се попълва, са задължителни.

Данните в страница 1 са задължителни. Изписват се имената на декларатора по лична карта.

На страница 2 когато е указано, че гражданството на съпруга/та е българско, попълването на валидно ЕГН е задължително. В случай, че лицето е чужд гражданин се отбелязва посредством падащото меню, от което се избира „чуждо”. Всички въведени ЕГН-та (на декларатора, съпруга/та, лицето, с което деклараторът се намира във фактическо съжителство на съпружески начала и децата) трябва да са валидни.

Задължително изискване е имената на съпруга/та и децата да са изписани по лична карта.

В таблиците, в които има колона „Вид на валутата” се избира само от определени валути (номенклатура). Ако дадени парични средства са в друга валута могат да се конвертират към някоя от изброените в номенклатурата валути.

От 01 януари 2026 г., валутата на Република България е еврото, съгласно Закона за въвеждане на еврото в Република България и Решение (ЕС) 2025/1407 на Съвета от 8 юли 2025 година, в сила от 10.07.2025 г., относно приемането на еврото от Република България, считано от 1 януари 2026 г.

Въведените данни в образа на декларация могат да бъдат променяни до валидиране на същата с контролното число.

Всяка таблица първоначално има определен брой празни редове за попълване. Ако в процеса на попълване този брой се окаже недостатъчен, можете да добавите нови редове. Това става като кликнете с мишката на бутона „+“ отясно на съответната таблица. За всяка таблица, снабдена с такъв бутон, можете да добавяте неограничен брой нови редове. Можете да премахвате допълнително добавени, но непопълнени редове с бутона „-“.

## **2. КОНТРОЛ НА ДАННИТЕ (БУТОН „КОНТРОЛ“)**

Някои от данните се контролират в момента на въвеждане (автоматичен контрол), а други – след като цялата декларация е попълнена (финален контрол).

При автоматичния контрол, ако въведете грешни данни (например невалидно ЕГН), информацията се оцветява в червено. Грешката следва да бъде коригирана преди валидиране на декларацията.

След като попълните декларацията, трябва да натиснете бутона „КОНТРОЛ” от първата ѝ страница. По този начин се проверява дали са попълнени всички задължителни полета. Ако по някаква причина сте въвели грешни данни, чрез финалния контрол в декларацията се показва списък в отделен прозорец, в който всяка грешка се идентифицира с номер на страницата от декларацията, номер на таблицата и кратко описание на грешката. Например: Стр. 3; Таблица 3; Няма попълнен нито един ред.

За да коригирате дадена грешка от списъка е необходимо да поставите и натиснете курсора на мишката върху нея. Автоматично ще се позиционирате на съответната страница в таблица и ще можете да нанесете необходимите корекции.

Можете да ползвате функцията “КОНТРОЛ” докато всички грешки не бъдат отстранени. След отстраняване на констатираните грешки декларацията автоматично се валидира с получаване на контролни число, което гарантира, че данните в

декларацията са коректно попълнени. След получаване на контролно число бутоните „ЗАПИС“ и „ПЕЧАТ“ стават активни за използване.

### 3. ЗАПИС НА ДАННИТЕ (БУТОН „ЗАПИС“)

За да запишете попълнената декларация трябва да използвате бутона „ЗАПИС“ от страница 1 на декларацията. Програмата ще запише попълнената декларация на твърдия диск в папката (директорията), където сте работили до момента.

Във всеки момент можете да правите записи на твърдия диск на частично (или напълно) попълнена декларация. Това става със съответните функции Save или Save as.

За да запишете попълнената декларация на друг носител (CD, USB), трябва да копирате генерирания файл, като за целта използвате средствата, които Вашият софтуер Ви предоставя.

### 4. ОТПЕЧАТВАНЕ НА ДЕКЛАРАЦИЯТА (БУТОН „ПЕЧАТ“)

Отпечатването на попълнената декларация се извършва чрез бутона „ПЕЧАТ“ на страница 1 от декларацията.

Отпечатването на попълнената и успешно валидирана с контролно число декларация се извършва с бутона „ПЕЧАТ“ на страница 1. Можете да отпечтат декларацията и с помощта на средствата на Excel, но тогава ще трябва да разпечатвате една по една всички страници. Отпечатването с бутона „ПЕЧАТ“ Ви гарантира, че декларацията ще се отпечата в цялост. След отпечатването, подпишете всяка страница на указаното място от декларацията.

**РЕПУБЛИКА БЪЛГАРИЯ**  
**СМЕТНА ПАЛАТА**

СМЕТНА ПАЛАТА	Промяна
Вх. № ..... / ..... год. /Попълва се служебно/	
<input type="button" value="Към XML"/>	

**ДЕКЛАРАЦИЯ ЗА ИМУЩЕСТВО И ИНТЕРЕСИ**  
ПО ЧЛ. 75, АЛ. 1, Т. 2  
ОТ ЗАКОНА ЗА СМЕТНАТА ПАЛАТА

#### **ВАЖНО!**

Дирекция „Публичен регистър“ не приема декларации с „Неуспешна валидация“.

С генериране на контролното число декларацията за имущество и интереси не постъпва автоматично в СП.

Неподписаната декларация за имущество и интереси се счита за неподадена.

## ЧАСТ IV

### 1. ЕЖЕГОДНА ДЕКЛАРАЦИЯ

#### 1.1 Попълване на декларацията

##### **Страница първа:**

Деклараторът попълва: трите имена, местоработата (наименованието на институцията) и заеманата длъжност.

##### **Страница втора:**

Деклараторът попълва данните по лична карта: ЕГН, номер на личната карта, от кого е издадена и постоянния адрес. Попълва се и телефонен номер за обратна връзка.

На тази страница се попълват и данни за съпруга/та и за лицето, с което се намират във фактическо съжителство на съпружески начала - трите имена и ЕГН-то. В случай, че лицето е чужд гражданин се отбелязва посредством падащото меню, от което се избира „чуждо”.

Деклараторът може да посочи, чрез поставяне на знака „X”, в прозорчето срещу всеки текст, че:

- е във фактическа раздяла;
- не живеят заедно със съпруга/та си и нямат общо домакинство и няма да декларира неговото/нейното имущество и доходи;
- че е във фактическо съжителство на съпружески начала.

Предоставят се и данни за ненавършилите пълнолетие деца – три имена, ЕГН и гражданство. При наличие на чуждо гражданство, това се отбелязва посредством падащото меню, от което се избира „чуждо”.

В случай че не се упражняват родителски права по отношение на ненавършилите пълнолетие деца, това обстоятелство също се декларира чрез поставяне на знака „X”, в прозорчето.

Описаната по-горе информация има значение при публикуването на декларациите на интернет портала на СП, както и при извършването на проверката на декларацията. Данните от страница 2 не са публични (не подлежат на публикуване).

Имената на декларатора, заеманата длъжност и месторабота ще се възпроизведат автоматично в горната част на страница 3, както и на всяка следваща страница.

##### **Страница трета:**

Деклараторът декларира придобитото имущество, получените доходи, дадените обезпечения и направените разходи по чл. 77 от ЗСП, като попълни само данни за съответната предходна календарна година.

Име на декларатора (собствено, бащино, фамилно)													
<b>ДЕКЛАРИРАМ:</b> В зависимост от вида декларация, която попълвате, изберете един от трите бутона:													
<b>ПРИ ВЪСТЪПВАНЕ В ДЛЪЖНОСТ</b>		<b>ЕЖЕГОДНА</b>											
Следното имущество по чл.51, ал.1, т.т.1-7 и т.10 и за интереси в Част II на декларацията по т.13-16 от ЗПК към датата на встъпването ми в длъжност		Придобитото имущество, получените доходи, дадени обезпечения и направените разходи по чл.51 от ЗПК през предходната календарна година от 01.01 – 31.12.20____ год.											
акт за встъпване: № _____ / _____ 20____ г. в _____ /месторабота/		/длъжност/ _____ /месторабота/											
Следното имущество по чл.51, ал.1, т.т.1-7 и т.10 от ЗПК към датата на освобождаването ми от длъжност		Следното имущество по чл.51, ал.1, т.т.1-7 и т.10 от ЗПК към датата на освобождаването ми от длъжност											
или акт за освобождаване: № _____ / _____ 20____ г. от _____ /месторабота/													
Забележка: - Колона 1 се попълва при встъпване в длъжност, като се изписват номер и дата на акта за встъпване. Не се попълват колони 2 и 3; - Колона 2 се попълва, когато лицето подава ежегодна декларация до 15 май, докато лицето заема съответната длъжност. Не се попълват колони 1 и 3; - Колона 3 се попълва при освобождаване от длъжност, като се изписват номер и дата на акта за освобождаване. Не се попълват колони 1 и 2;													
<b>I. Недвижимо имущество</b>													
1. Право на собственост и ограничени вещни права: _____ Нямам нищо за деклариране. _____ Таблица №1													
Ном. по ред	Вид на имота /правото/	Местонахождение	Община	Площ /кв.м./	Разгъната застроена площ /кв.м./	Година на придобиване	Собственик Име: собствено, бащино, фамилно	ЕГН	Идеална част	Цена на придобиване /лева/	Правно основание за придобиване	Произход на средствата	+ -
1	2	3	4	5	6	7	8	9	10	11	12	13	

## I. Недвижимо имущество

### 1. Право на собственост и ограничени вещни права - Таблица 1

В таблицата се декларират притежаваните имоти и ограничени вещни права, придобити през предходната календарна година. Деклараторът посочва данните, така както са описани в съответния: нотариален акт, договор за доброволна делба, договор за замяна, договор срещу гледане, учредяване право на строеж, договор за дарение, документи за наследяване и други.

**Колона 2 „Вид на имота (правото)”**: Имотите могат да се изберат от падащото меню:

- апартамент;
- къща;
- къща с двор;
- вила;
- вила с вилно място;
- гараж;
- офис;
- магазин;
- складови и производствени помещения;
- парцел;
- право на строеж;
- право на надстрояване;
- право на пристрояване;
- право на ползване;
- ателие;
- или се описват в свободен текст.

**Колона 3 „Местонахождение”**: Посочва се местонахождението на имота - град, район, село, курорт, без посочване на конкретния адрес. Когато имотът се намира в чужбина, се посочва държавата и населеното място.

**Колона 4 „Община”**: Посочва се общината, в която е декларирания имот, като може да се използва падащото меню.

**Колонa 5 „Площ“:** Посочва се площта в кв. м.

**Колонa 6 „Разгънатa застроена площ - кв. м.“:** Посочва се застроената площ на имота, а когато сградата е на повече от един етаж - разгънатата застроена площ. В застроената площ се включват целите площи на балкони, ложи и тераси. Когато сградата/апартаментът е на повече от един етаж, се посочва сбора от застроените площи на всички надземни етажи.

Съобразно § 5, т. 18 от Допълнителните разпоредби на Закона за устройство на територията "Разгънатa застроена площ" е сборът от застроените площи на всички надземни етажи на основното и допълващото застрояване. В разгънатата застроена площ се включват и застроените площи в подпокривното пространство на сградите. В застроената площ на надземните етажи се включва цялата площ на балконите, лоджиите и терасите.“ Посочва се в кв. м., съобразно документа за собственост, за застроените имоти. За незастроените се посочва „0“;

Когато се декларира дворно място и постройка, в колонa 5 се посочва площта на парцела, а в колонa 6 - на сградата.

**Колонa 7 „Година на придобиване“:** Посочва се годината на придобиване на съответния имот.

**Колонa 8 „Собственик“:** Вписват се трите имена на собственика на имота (декларатор, неговия съпруг/а, лицето с което се намира във фактическо съжителство на съпругески начала или ненавършилите пълнолетие деца). Когато имота/правото се придобива в съсобственост със съпругата, лицето с което се намира във фактическо съжителство на съпругески начала или ненавършило пълнолетие дете, съсобствената част се описва самостоятелно на отделен ред в таблицата, като в колонa 8 се посочва и името на съсобственика, а в Колонa 10 се посочва съответната (придобита) идеална част: 1/1 ид. ч. за целия имот или 1/2 ид. ч. при двама съсобственици, 1/3 ид. ч. при трима съсобственици, 1/4 ид. ч. при четирима съсобственици и т.н.

*Например:*

*име на съсобственик 1; ид. ч. 1/2 ;*

*име на съсобственик 2, ид. ч. 1/2.*

**Колонa 11 „Цена на придобиване“:** Посочва се цената на придобиване на имота/правото в цялост, както е по съответния документ, без да се дели между съсобствениците.

**Колонa 12 „Правно основание за придобиване“:** Посочва се правното основание за придобиване, като може да се използва падащото меню:

покупко-продажба;

замяна;

дарение;

договор за гледане завещание;

наследство;

делба;

реституция и др.

**Колонa 13 „Произход на средствата“:** Посочва се произходът на средствата, като може да се използва падащото меню:

заеми;

заплата;  
дарение;  
наследяване;  
реституция;  
лотария;  
договор за гледане;  
по таблица 12 – ръчно;  
безвъзмездно;  
няма.

Когато произхода на средствата е от доходи по Таблица 12, деклараторът може да добавя/описва доходи по съответните редове от таблицата. *Например: заем и доходи по ред 5 и 6 от Таблица 12.*

## **2. Земеделски земи и гори - Таблица 1.1.**

Съгласно чл. 2 от Закона за собствеността и ползването на земеделските земи (ЗСПЗЗ) „Земеделски земи“ по смисъла на този закон са тези, които са предназначени за земеделско производство и:

1. не се намират в границите на урбанизираните територии (населени места и селищни образувания), определени с подробен устройствен план, или с околоръстен полигон;

2. не са включени в горския фонд;

3. не са застроени със сгради на: промишлени или други стопански предприятия, почивни или здравни заведения, религиозни общности или други обществени организации, нито представляват дворове или складови помещения към такива сгради;

4. не са заети от открити мини и кариери, от енергийни, напоителни, транспортни или други съоръжения за общо ползване, нито представляват прилежащи части към такива съоръжения.

Легалните дефиниции за гора и горска територия са в чл. 2 от Закона за горите. Частна собственост са горските територии, правото на собственост върху които е възстановено на физически и/или юридически лица, както и тези, придобити чрез правна сделка или по други придобивни способи и не са държавна или общинска собственост.

Таблица 1.1. съдържа колони, идентични по вид и начин на попълване с тези от таблица 1, като площта на имота (колона 5) тук се посочва в декари (дка) или по документа за собственост. Когато тази площ е под 1 дка, се посочва цифрата „1“. В колона 2 видът на имота (нива, ливада, лозя, трайни насаждения, гори, стопански постройки и др.) следва да е идентичен с описанието му по документа за собственост.

## **3. Чуждо недвижимо имущество - Таблица 1.2**

В таблицата се декларира чуждо недвижимо имущество на стойност над 5000 евро, което лицето или неговият съпруг, или лицето, с което то се намира във фактическо съжителство на съпружески начала, трайно ползва, независимо от основанията за това и от условията на ползване. Не се декларира имущество на институцията, в която лицето заема съответната длъжност.

Съгласно § 1, т. 19 от ДР на ЗСП „трайно ползване“ е ползване на чужда вещь за задоволяване на нужди на ползвателя или на определените лица, което продължава повече от три месеца в рамките на една календарна година.

Указанията за попълване на тази таблица са идентични с тези за Таблица 1.

#### **4. Прехвърляне на имоти през предходната година - Таблица 2**

Тази таблица се попълва, ако през предходната календарна година е извършено отчуждаване на притежавани имоти. Указанията за попълване на колони 2, 3, 4, 5 и 6 са същите, както при Таблицы 1 и 1.1.

**Колона 11 „Правно основание за отчуждаване на имота“:** Посочва се видът на сделката, като може да се ползва падащото меню:

възмездно;

безвъзмездно.

#### **Страница четвърта:**

**II. Моторни сухопътни, водни и въздухоплавателни превозни средства, както и други превозни средства, подлежащи на регистрация по закон**

#### **1. Моторни сухопътни превозни средства - Таблица 3**

Таблицата се отнася за моторни сухопътни превозни средства, а именно: леки автомобили, товарни автомобили, мотоциклети, мотопеди. Попълва се съобразно указанията, съдържащи се в самата таблица. Когато превозното средство е на името на съпруга/та или на лицето, с което се намира във фактическо съжителство на съпружески начала, това се отразява в колона б.

В тази таблица се посочват всички придобити през годината на деклариране МПС-та. Съобразно § 6 т. 11 от Допълнителните разпоредби на Закона за движение по пътищата (ЗДВП) "Моторно превозно средство" е пътно превозно средство, снабдено с двигател за придвижване, с изключение на релсовите превозни средства и индивидуалните електрически превозни средства.“

Указанията за попълване на тази таблица са идентични с тези за Таблица 1.

*При лизинг не се попълва таблица 3. В този случай се попълва таблица 7.*

#### **2. Земеделска и горска техника - Таблица 3.1**

По смисъла на Закона за регистрация и контрол на земеделската и горската техника (ЗРКЗГТ) "Земеделска и горска техника" са самоходните, несамходните и стационарните машини, съоръженията, инсталациите и апаратите, използвани в земеделието и горите. В колона 2 се вписва видът на земеделската или горска техника според предназначението и определянето му по ЗРКЗГТ (колесни трактори, верижни трактори, специализирани самоходни машини и всякакъв друг вид самоходни машини за земеделското и горското стопанство или с друго специално предназначение и др.)

*В тази таблица се попълват данни само при условие, че същите не подлежат на деклариране в Таблица 3.3.*

### **3. Водни и въздухоплавателни превозни средства - Таблица 3.2.**

Попълването на таблицата по колони е съобразно указанията за предната таблица. На деклариране подлежат всички придобити плавателни средства - морски и речни. Декларират се и въздухоплавателните средства. Според § 3, т. 5 от Закона за гражданското въздухоплаване *"Въздухоплавателно средство" е всяко средство, което може да получи поддържане в атмосферата за сметка на реакцията на въздуха, освен реакцията на въздуха от земната повърхност*". Следва да се отбележи, че за тези превозни средства, както и за всички от Част II, критерий, определящ необходимостта от деклариране е правото на собственост (придобиването през годината - за този вид декларация), а не мястото (държавата) на тяхната регистрация.

Когато превозното средство е на името на съпруга/та или на лицето, с което се намира във фактическо съжителство на съпружески начала, това се отразява в колона б.

Указанията за попълване на тази таблица са идентични с тези за Таблица 1.

### **4. Други превозни средства, подлежащи на регистрация по закон - Таблица 3.3**

Предмет на деклариране за тази таблица са всички превозни средства, които са извън обхвата на Таблица 3 (МПС), но подлежат на регистрация съобразно разпоредбите на ЗДВП (напр. ремаркета и полуремаркета).

Попълването на таблицата по колони е съгласно указанията за предходните таблици.

### **5. Чужди моторни сухопътни, водни и въздухоплавателни превозни средства на стойност над 5 000 евро - Таблица 3.4**

Декларират се чужди моторни сухопътни, водни и въздухоплавателни превозни средства на стойност над 5000 евро, които лицето или неговият съпруг, или лицето, с което то се намира във фактическо съжителство на съпружески начала, трайно ползва, независимо от основанията за това и от условията на ползване. Не се декларира имущество на институцията, в която лицето заема съответната длъжност.

Когато превозното средство е придобито чрез договор за лизинг тази информация се декларира единствено в Таблица 7 и същата не следва да се декларира в Таблица 3.4.

Указанията за попълване на тази таблица са идентични с тези за Таблица 1.

### **6. Прехвърляне на притежаваните моторни сухопътни, водни и въздухоплавателни превозни средства през предходната година - Таблица 3.5**

В таблицата се отразяват извършените през предходната календарна година възмездни и безвъзмездни отчуждавания на моторни сухопътни, водни и въздухоплавателни превозни средства. Отчуждаванията на колесни трактори, верижни трактори, специализирани самоходни машини и всякакъв друг вид самоходни машини за земеделието и горското стопанство, самоходни шасита, каравани, ремаркета, също се посочва в таблицата.

**Колона 4 „Цена на отчуждаването“:** Посочва се цената на която е прехвърлено превозното средство, по документ.

**Колона 5 „Прехвърлител“:** Посочва се името на прехвърлителя, извършил отчуждаването.

**Колона 8 „Правно основание за отчуждаване“:** Посочва се „възмездно” или „безвъзмездно”, като може да се използва падащото меню. Ако е безвъзмездно, в колона 4 се посочва „0“.

*Страница пета:*

**III. Парични суми, в т.ч. влогове, банкови сметки и вземания на обща стойност над 5 000 евро, включително в чуждестранна валута**

**1. Парични средства - налични и по банкови влогове/депозити - общо над 5 000 евро:**

***1.1. Налични парични средства - Таблица 4***

В таблицата, задължените лица декларират налични парични средства (например сумите в кеш или каса) и средствата в банкови сейфове, когато общата им сума е над 5 000 евро, притежавани от декларатора, техните съпруг/а, лицето, с което се намира във фактическо съжителство на съпругески начала и ненавършилите пълнолетие деца.

***1.2. Банкови сметки - Таблица 5***

Задължените лица декларират парични суми по банкови влогове (депозити), разплащателни, спестовни и други сметки както и средства по дебитни карти когато общата им сума е над 5 000 евро, притежавани от декларатора, техните съпруг/а, лицето, с което се намира във фактическо съжителство на съпругески начала и ненавършилите пълнолетие деца.

**Колона 2 „Размер на средствата“:** Посочват се наличните средства към 31.12. на предходната година, за която се отнася декларацията.

***2. Вземания над 5 000 евро и платежни инструменти на приносител, съгласно § 1, т. 7 от Допълнителните разпоредби (ДР) на Валутния закон - Таблица 6***

Таблицата се отнася за вземания над 5 000 евро. При няколко вземания те се декларират ако общият им размер надхвърля 5 000 евро.

Съгласно § 1, т. 7 от ДР на Валутния закон, „прехвърляеми инструменти на приносител“ е понятие по смисъла на чл. 2, параграф 1, буква „г“ от Регламент (ЕС) 2018/1672, както следва: „прехвърляеми инструменти на приносител“ означава инструменти, различни от валута, които дават право на притежателя им да претендира за парична сума при представяне на инструмента, без да е необходимо да доказва своята самоличност или право на тази сума. Тези инструменти са:

i) пътнически чекове; и

ii) чекове, записи на заповед или парични нареждания, които са или във формата на инструмент на приносител, подписани са, но не е посочено името на получателя, предвидена е възможност за джиросване без ограничение, издадени са в полза на фиктивен получател или са в друга форма, която позволява да бъдат прехвърлени с предаването.

**Колона 3 „Размер на вземането”:** Посочва се размера на вземането към 31.12. на предходната година, за която се отнася декларацията.

**3. Задължения на обща стойност над 5 000 евро и договорени лихвени проценти - Таблица 7**

Таблицата се отнася за задължения по:  
потребителски кредити;  
ипотечни кредити;  
овърдрафт;  
заеми;  
кредитни карти;  
лизингови задължения за придобиване на превозни средства;  
кредити по кредитни линии;  
може да се опише и в свободен текст.

**Важно!** Когато превозното средство е придобито чрез договор за лизинг тази информация се декларира единствено в Таблица 7 и същата не следва да се декларира в Таблица 3.4.

**Колона 3 „Размер на задължението”:** Посочва се размера на задължението към 31.12. на предходната година, за която се отнася декларацията.

Когато задължението е на техните съпруг/а или лицето, с което се намират във фактическо съжителство на съпружески начала, това се отразява в колона 6.

Таблиците се отнасят за задължения над 5 000 евро. При няколко задължения те се декларират ако общият им размер надхвърля 5 000 евро. При кредитните карти се посочва разходваната сума към 31.12 на годината, ако заедно с други задължения надхвърля сумата от 5 000 евро.

**Колона 8 „Правно основание за задължението” :** Посочва се, както правното основание, така и договорения лихвен процент.

**Страница шеста:**

**IV. Вложения в инвестиционни и пенсионни фондове и еквивалентни форми на спестявания и инвестиции, ако общата им стойност надвишава 5 000 евро, както и налични ценни книги, дялове в дружества с ограничена отговорност и командитни дружества и финансови инструменти по чл. 4 от Закона за пазарите на финансови инструменти**

**1. Вложения в инвестиционни и пенсионни фондове и еквивалентни форми на спестявания и инвестиции, в това число и криптовалюти, ако общата им стойност надвишава 5 000 евро - Таблица 8**

Таблицата се отнася за направени вложения в инвестиционни и пенсионни фондове и еквивалентни форми на спестявания и инвестиции.

**Колона 2 „Размер на вложенията“:** Посочва се размера на вложенията към 31.12. на предходната година, за която се отнася декларацията.

**Колона 3 „Вид на валутата“** - избира се от падащото меню на колоната.

**Колона 5 „Титуляр на вложението“:** Посочват се трите имена на декларатора или неговия съпруг/а, лицето, с което се намира във фактическо съжителство на съпружески начала или ненавършилите пълнолетие деца.

**Колона 9 „Произход на средствата“:** Посочва се произходът на средствата:  
трудова възнаграждения (заплата)  
заеми  
дарение  
наследяване  
други доходи съобразно видовете, посочени в Таблица 12. Когато произхода на средствата е от доходи по Таблица 12, деклараторът може да добавя/описва доходи по съответните редове от таблицата.

Не се декларират вложения по допълнително задължително пенсионно осигуряване.

## ***2. Ценни книги и финансови инструменти по чл. 4 от Закона за пазарите на финансови инструменти (ЗПФИ) - Таблица 9***

Декларират се притежаваните от декларатора, неговия съпруг/а, лицето, с което се намира във фактическо съжителство на съпружески начала и ненавършилите пълнолетие деца ценни книжа, в т.ч. акции/облигации, както и финансови инструменти.

Съгласно чл. 4 от ЗПФИ, предмет на този закон са следните финансови инструменти, включително, когато са издадени чрез технологията на децентрализирания регистър:

1. прехвърлими ценни книжа;
2. инструменти на паричния пазар;
3. дялове на предприятия за колективно инвестиране;
4. опции, фючърси, суапи, форуърдни лихвени споразумения и всякакви други деривативни договори, свързани с ценни книжа, с валути (с изключение на определените съгласно чл. 10 от Делегиран регламент (ЕС) 2017/565 на Комисията от 25 април 2016 г. за допълване на Директива 2014/65/ЕС на Европейския парламент и на Съвета по отношение на организационните изисквания и условията за извършване на дейност от инвестиционните посредници и за даването на определения за целите на посочената директива (Делегиран регламент (ЕС) 2017/565) (ОВ, L 87/1 от 31 март 2017 г.), с лихвени проценти или с доходност, с квоти за емисии или с други деривативни инструменти, финансови индекси или финансови показатели, за които може да бъде извършен сетълмент с физическа доставка или паричен сетълмент;
5. опции, фючърси, суапи, форуърдни договори и всякакви други деривативни договори, свързани със стоки, за които трябва да се извърши паричен сетълмент или за които може да се извърши паричен сетълмент по искане на една от страните извън случаите на неизпълнение или друго основание за прекратяване на договора;

6. опции, фючърси, суапи и всеки друг деривативен договор, свързан със стоки, по който може да се извърши сетълмент с физическа доставка, когато те се търгуват на регулиран пазар, многостранна система за търговия (МСТ) или организирана система за търговия (ОСТ), с изключение на енергийни продукти на едро, търгувани на ОСТ, за които трябва да се извърши сетълмент с физическа доставка, определени съгласно чл. 5 от Делегиран регламент (ЕС) 2017/565;

7. опции, фючърси, суапи, форуърдни договори и всякакви други деривативни договори, свързани със стоки, по които може да се извърши сетълмент с физическа доставка, извън посочените по т. 6, които не са за търговски цели и имат характеристиките на други деривативни финансови инструменти съгласно чл. 7, параграфи 1, 2 и 4 от Делегиран регламент (ЕС) 2017/565;

8. деривативни финансови инструменти за прехвърляне на кредитен риск;

9. договори за разлики;

10. опции, фючърси, суапи, форуърдни лихвени споразумения, както и всякакви други деривативни договори, свързани с изменения в климата, ставки за навло или инфлационни проценти или други официални икономически статистически показатели, за които трябва да се извърши паричен сетълмент или за които може да се извърши паричен сетълмент по искане на една от страните (извън случаите на неизпълнение или друго основание за прекратяване на договора), както и всякакви други деривативни договори, свързани с активи, права, задължения, индекси и показатели, извън посочените по този член, които имат характеристиките на други деривативни финансови инструменти в зависимост от това, дали се търгуват на регулиран пазар, МСТ или ОСТ, определени съгласно чл. 7, параграф 3 и чл. 8 от Делегиран регламент (ЕС) № 2017/565;

11. квоти за емисии, състоящи се от всякакви единици, признати за съответстващи на изискванията на Директива 2003/87/ЕО на Европейския парламент и на Съвета от 13 октомври 2003 г. за установяване на схема за търговия с квоти за емисии на парникови газове в рамките на Общността и за изменение на Директива 96/61/ЕО (схема за търговия с емисии) (Директива 2003/87/ЕО).

Сумите по колона 3, 4 и 5 се декларират към 31.12.

### ***3. Дялове в дружества с ограничена отговорност и командитни дружества - Таблица 10***

Отнася се за придобити дялове от декларатора или неговия съпруг/а или лицето, с което се намира във фактическо съжителство на съпружески начала в дружества с ограничена отговорност (ЕООД и ООД) и командитни дружества (КД).

**Колона 2 „Вид на имуществото“:** Посочва се „дялове“.

Попълва се съгласно указанията за Таблица 1.

### ***4. Прехвърляне на дялове в дружества с ограничена отговорност и командитни дружества - Таблица 11***

Попълва се при извършено от декларатора или техните съпруг/а или лицето, с което се намира във фактическо съжителство на съпружески начала прехвърляне на дялове в ЕООД, ООД или КД през предходната календарна година, за която се отнася декларацията.

**Колона 6 „Цена на отчуждаването“:** Посочва се номиналната цена на дяловете.

**Колона 9 „Правно основание за отчуждаване“:** Посочва се „възмездно“ или „безвъзмездно“, като може да се използва падащото меню.

**Страница седма:**

**V. Трудови доходи, получени през предходната календарна година, в това число и на ненавършилите пълнолетие деца. Доходи извън тези за заеманата длъжност, получени през предходната календарна година, когато са общо над 5 000 евро - Таблица 12**

Попълва се от лицата, които заемат съответната длъжност. В таблицата се отразява годишната данъчна основа от доходи на декларатора, техните съпруг/а или лицето, с което се намира във фактическо съжителство на съпружески начала и на ненавършилите пълнолетие деца, получени в страната и чужбина, през предходната календарна година от посочените дейности и услуги.

Доходите, извън тези за заеманата длъжност, получени през предходната календарна година, се декларират, когато са над 5 000 евро.

**I. Облагаем доход от:**

На съответните редове за видовете доход (годишна данъчна основа), се посочва размерът на облагаемия доход (в лева) по смисъла на Закона за данъците върху доходите на физическите лица (ЗДДФЛ).

При попълване на редове от 1 до 7, деклараторът може да ползва данните от данъчната си декларация по чл. 50 от ЗДДФЛ за предходната година.

**На ред 1** от таблицата „Годишна данъчна основа от трудови доходи“: Вписва се размера на възнаграждението от заеманата длъжност (т.е. заплата);

**На ред 2** от таблицата „Годишна данъчна основа за доходи от трудови правоотношения, извън тези за заеманата длъжност“: Вписва се сумата от ред 7 на Част I от Приложение № 1 (образец 2011) на Годишната данъчна декларация по чл. 50 от ЗДДФЛ – образец 2001 (без доходите от заеманата длъжност);

**На ред 3** от таблицата „Годишна данъчна основа за доходи от стопанска дейност като едноличен търговец“: Вписва се сумата от ред 6 на Част IV от Приложение № 2 (образец 2021) на Годишната данъчна декларация по чл. 50 от ЗДДФЛ - образец 2001;

**На ред 4** от таблицата „Годишна данъчна основа за доходи от друга стопанска дейност“: Вписва се сумата от ред 10 на Част I II от Приложение № 3 (образец 2031) на Годишната данъчна декларация по чл. 50 от ЗДДФЛ - образец 2001;

**На ред 5** от таблицата „Годишна данъчна основа за доходи от наем или друго възмездно предоставяне за ползване на права или имущество“: Вписва се сумата от ред 9 на Част I II от Приложение № 4 (образец 2041) на Годишната данъчна декларация по чл. 50 от ЗДДФЛ - образец 2001;

**На ред 6** от таблицата „Годишна данъчна основа за доходи от прехвърляне на права или имущество“: Вписва се сумата от ред 4 на Част II от Приложение № 5 (образец 2051) на Годишната данъчна декларация по чл. 50 от ЗДДФЛ - образец 2001;

**На ред 7** от таблицата „Годишна данъчна основа за доходи от други източници по чл. 35 от ЗДДФЛ“: Вписва се сумата от ред 5 на Част II от Приложение № 6 (образец 2061) на Годишната данъчна декларация по чл. 50 от ЗДДФЛ - образец 2001.

## **II. Други доходи, извън посочените в т. I.**

Посочват се доходите, необхванати в раздел I.

В свободните редове след Ред 1 се описват други доходи, извън посочените по-горе, като в колона „видове доход“ се посочва съответното наименование (напр. облагаем доход от дейности, подлежащи на облагане с патентен данък по Приложение № 7 (образец 2071), обезщетения при освобождаване от длъжност и др.), доходи получени от дивиденди, аренда, обезщетения и други.

В колона „Размер на дохода“ - брутния размер на получената сума в лева.

На ред 1 от таблицата „Доходи от непреработена растителна и животинска продукция от регистрирани земеделски производители и тютюнопроизводители“: Важно е да се посочи, че тези доходи са включени в Приложение № 3 - доходи от друга стопанска дейност, общо с останалите видове доходи от стопанска дейност от Годишната данъчна декларация и се декларират в предходния Раздел I на Ред 4. Ако тези доходи са единствени, деклараторът може да ги посочи на този ред.

## **VI. Обезпечения и разходи**

**1. Дадени обезпечения и направени разходи от или в полза на декларатора, неговия съпруг/а/, лица при фактическо съжителство на съпругески начала или ненавършилите пълнолетие деца с тяхно съгласие - Таблица 13**

Таблицата се отнася до дадени обезпечения от или в полза на декларатора, техните съпруг/а или лицето, с което се намира във фактическо съжителство на съпругески начала или ненавършилите пълнолетие деца с тяхно съгласие, като:

ипотека;

залог;

особен залог;

други, като може да се опише в свободен текст.

**В колони 4 и 5** се посочва чрез “ДА” или “НЕ” дали обезпечението е дадено от декларатора или е в полза на декларатора.

В следващите **колони 6 и 7** аналогично се посочва и за неговия съпруг/а, лицето, с което се намира във фактическо съжителство на съпругески начала или ненавършилите пълнолетие деца.

**Страница осма:**

**2. Направени разходи от или в полза на декларатора, неговия съпруг/а, лица при фактическо съжителство на съпругески начала или ненавършилите пълнолетие деца с тяхно съгласие, когато те не са платени със собствени средства, с публични средства или със средства на институцията, в която заемат длъжността - Таблица 14**

Таблицата се отнася до направени разходи от или в полза на декларатора, неговия съпруг/а, лицето, с което се намира във фактическо съжителство на

съпругески начала или ненавършилите пълнолетие деца с тяхно съгласие. Направените разходи се декларират, когато не са платени със собствени средства, с публични средства или със средства на институцията, в която заемат длъжността.

**Колоната 2 “Вид на разхода”** се посочва:

обучение;  
пътуване извън страната;  
други плащания с единична цена над 500 евро,  
разходи за обучение, извън случаите по т. 2 в т.ч. в полза на свързаните лица - съпруг/а, лицето, с което се намира във фактическо съжителство на съпругески начала или ненавършилите пълнолетие деца. Деклараторът посочва разход, чиято еднократна стойност надхвърля 5 000 евро и е в полза на свързаните с него лица.

**Колони 6, 7, 8 и 9 „За чия сметка е направен разходът”:** Декларира се за чия сметка е направен разходът, като се посочват данните за физическото или юридическото лице, което покрива направените разходи.

Декларират се всички дадени обезпечения и направени разходи от лицата, заемащи публични длъжности или в тяхна полза, или в полза на своите съпрузи или на лицата, с които се намират във фактическо съжителство на съпругески начала, и на ненавършилите пълнолетие деца с тяхно съгласие, когато те не са платени със собствени средства, с публични средства или със средства на институцията, в която заемат длъжността, за:

обучение;  
пътуване;  
други плащания с единична цена над 500 евро.

## **1.2 Валидиране на декларацията**

След като деклараторът попълни данните следва да се върне на първа страница от декларацията и да натисне бутона „Контрол”, за да се валидира декларацията до получаването на „Контролно число” в съответното поле на долния ляв ъгъл на декларацията. В случай, че данните не са попълнени коректно на екрана ще се появи прозорец с пропуските в таблиците, които следва да се коригират. След получаването на КОНТРОЛНО ЧИСЛО, следва декларацията да се разпечата и да нанесе подпис на всяка страница, под декларатор. Декларацията се записва на електронен носител и заедно с хартиеното копие се подава пред СП по съответния ред. При подаване по пощата с обратна разписка, същата се запазва, тъй като чрез нея се удостоверява датата на подаване на декларацията.

## **2. ДЕКЛАРАЦИЯ ПРИ ВСТЪПВАНЕ В ДЛЪЖНОСТ**

При встъпителната декларация деклараторът описва цялото имущество, което притежава към датата на встъпване в длъжност, без значение по какъв начин то е придобито - дарение, наследяване, покупко-продажба, замяна и други. Декларират се и наличните и банковите средства също към датата на встъпване. По същия ред се декларира и имуществото на съпруг/а, на лицето, с което се намира във фактическо съжителство на съпругески начала и ненавършилите пълнолетие деца.

Редата и начина на попълване на встъпителната декларация е както при ежегодната декларация.

Активни са само таблиците, които следва да се попълват при този вид декларация.

Когато подават встъпителна декларация деклараторът задължително попълва и Част II „Интереси“ от същата.

## Част II „Интереси“

### РЕПУБЛИКА БЪЛГАРИЯ

#### СМЕТНА ПАЛАТА

СМЕТНА ПАЛАТА	Промяна	КОНТРОЛ
Вх. № _____ / _____ год. /Попълва се служебно/		

Към XML

### ДЕКЛАРАЦИЯ ЗА ИМУЩЕСТВО И ИНТЕРЕСИ

ПО ЧЛ. 75, АЛ. 1, Т. 2  
ОТ ЗАКОНА ЗА СМЕТНАТА ПАЛАТА

ЗАПИС НА ДИСК

ПЕЧАТ

#### Част II: ИНТЕРЕСИ

Име:	<input type="text"/>
ЕГН:	<input type="text"/>
Месторабота:	<input type="text"/>
Длъжност:	<input type="text"/>
Код:	<input type="text"/> <input type="text"/> <input type="text"/> <input type="text"/>

Контролно число: **Неуспешна Валидация**  
v2.0d /Попълва се автоматично/

/Попълва се служебно/

- Съгласно чл. 77, ал. 1, т. 13 – 16 от ЗСП, на деклариране подлежат и:
- участие в търговски дружества, в граждански дружества, в органи на управление или контрол на търговски дружества, на юридически лица с нестопанска цел или на кооперации, както и извършване на дейност като едноличен търговец към датата на избирането или назначаването и 12 месеца преди датата на избирането или назначаването;
  - договори с лица, които извършват дейност в области, свързани с вземаните от лицето, заемащо публична длъжност, решения в кръга на неговите правомощия или задължения по служба;
  - данни за свързани лица, към дейността на които лицето, заемащо публична длъжност, има частен интерес;
  - участие в тайни и/или неформални организации и общества.

В Част II „Интереси“ на декларацията, на страница втора се попълва раздел VII. “Участие в търговски дружества, в органи на управление или контрол на търговски дружества, на юридически лица с нестопанска цел или на кооперации, както и

извършване на дейност като едноличен търговец към датата на избирането или назначаването и 12 месеца преди датата на избирането или назначаването“.

В съответната таблица, деклараторът избира от падащото меню „X“ - „нямам нищо за деклариране“ или попълва данни в:

**Таблица 15** - за участие в търговски дружества, в граждански дружества, участие в тайни и/или неформални организации и общества;

**Таблица 16** - за участие в управителни органи или контрол на търговски дружества, на юридически лица с нестопанска цел или на кооперации;

**Таблица 17** - за дейност като едноличен търговец.

Посочените таблици изискват деклариране на тези обстоятелства към датата на встъпване в длъжност.

Същите обстоятелства, но за 12 месеца преди това встъпване (преди избора или назначаването на публична длъжност), се декларира в таблици 18, 19 и 20.

В **таблица 21** се посочват договори с лица, които извършват дейности в области, свързани с вземаните от декларатора решение в кръга на неговите правомощия или задължения по служба.

В **таблица 22** се вписват данни за свързаните лица, към дейността на които лицето, заемащо публична длъжност, има частен интерес.

Съгласно § 1, т. 18 от Допълнителните разпоредби към ЗСП „свързани лица“ са:

а) съпрузите или лицата, които се намират във фактическо съжителство на съпругески начала, роднините по права линия, по сребрена линия - до четвърта степен включително, и по сватовство - до втора степен включително;

б) физически и юридически лица, с които лицето, заемащо публична длъжност, се намира в икономически или политически зависимости, които пораждаат основателни съмнения в неговата безпристрастност и обективност.

Съгласно чл. 97 от ЗСП „частен е всеки интерес, който води до облага от материален или нематериален характер за лице, заемащо публична длъжност, или за свързани с него лица, включително всяко поето задължение.“

Облагата е дефинирана в чл. 98 от ЗСП - „всеки доход в пари, парични средства или в имущество, включително придобиване на дялове или акции, както и предоставяне, прехвърляне или отказ от права, получаване на стоки или услуги безплатно или на цени, по-ниски от пазарните, получаване на привилегия или почести, помощ, глас в полза на избор, подкрепа или влияние, предимство, получаване на или обещание за работа, длъжност, дар, награда или обещание за избягване на загуба, отговорност, санкция или друго неблагоприятно събитие.“

### **3. ДЕКЛАРАЦИЯ ПРИ ОСВОБОЖДАВАНЕ ОТ ДЛЪЖНОСТ**

В декларацията при освобождаване от длъжност деклараторът описва цялото имущество, което притежава към датата на освобождаване от длъжност. Декларират се и наличните и банковите средства също към датата на освобождаване от длъжност. По същия ред се декларира и имуществото на съпруг/а, на лицето, с което се намира във фактическо съжителство на съпругески начала и ненавършилите пълнолетие деца.

Ред и начина на попълване на декларацията при освобождаване от длъжност е както при ежегодната декларация.

Активни са само таблиците, които следва да се попълват при този вид декларация.

#### **4. ВЪЗМОЖНОСТ ЗА ПРОМЯНА В ДЕКЛАРИРАНИ ОБСТОЯТЕЛСТВА**

При настъпили промени в частта за интересите и за произхода на средствата при предсрочно погасяване на задължения и кредити лицата подават декларация по чл. 75, ал. 1, т. 4 от ЗСП в едномесечен срок от датата на настъпване на промяната.